



Váš bezpečný přístav
Portus Prachatice

Výroční zpráva za rok 2015



Předmluva

Oceány, širé moře, nekonečné hlubiny ... skrývají prapodivné tvory, neprozkoumaná tajemství a také nepřehledné množství rozmanitých forem života.

Vydat se na hlubokou vodu vyžaduje odvahu a dobrou loď. Nebo alespoň loďku, kterou s láskou a pečlivostí někdo vytvoří, nejčastěji naši rodiče. Tu dále rozšiřujeme či opravujeme a s přesně daným cílem či naprosto bezcílně brázdíme širé moře. Dosahujeme vzdálených pevnin a přístavů, kam se jiní ani neodváží, zažíváme však i okamžiky, které otřásají loďkou a slizkými chapadly ji táhnou ke dnu. Každý den je jedinečnou plavbou, která se už neopakuje.

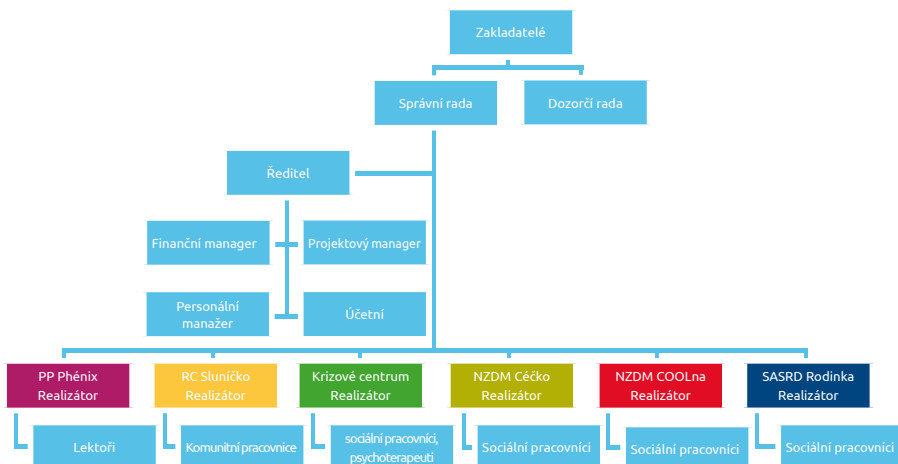
Přístav je bezpečným místem, kde se dá zakotvit, odpočinout, načerpat síly či vyhledat pomoc. Dobré přístavy mají i majáky, které navádí loď a loďky bezpečnou cestou - ten náš v Prachaticích zde stojí již desátým rokem. Snaží se svítit a hází do moře slova v uzavřených lahvích, které čas od času vyplivne voda na vzdálené pláži.

Snažíme se nedívat na svět povýšeným pohledem z majáku, ale pomáhat tam, kde se někdo trápí nebo cítí osamocen, kde pláčou děti, předcházet problémům, podporovat a učit.

Ing. Petr Šmíd, DiS., ředitel Portus Prachatice, o.p.s.



Struktura organizace Portus Prachate, o.p.s.



Ředitel a statutární zástupce organizace

Ing. Petr Šmíd, DiS.

Zakladatelé

Ing. Petr Šmíd, DiS.

Mgr. Tereza Ksandrová

Mgr. Hana Modlitbová

Mgr. Silvie Galdia

Martin Šmída

Dita Šmídová Hejníková, DiS.

Michaela Traore, DiS.

Bc. Sylva Turková, DiS. (vymazáno 22. 5. 2015)

Bc. et Bc. Jaroslava Bieberle, DiS. (vymazáno 22. 5. 2015)



Správní rada

Mgr. Hana Modlitbová – předsedkyně
Michal Němec
Mgr. Štefan Schwarc
Mgr. Bc. Andrea Tajanovská, DiS.
Mgr. Jana Burianová
Mgr. Tereza Koutská

Dozorčí rada

Martin Sebera, DiS. – předseda
Mgr. Stanislav Grill
Pavel Bieberle

Projektový manager - Mgr. Alena Doležalová
Finanční manager - Luděk Holý
Personální manager – Mgr. Tereza Ksandrová
Účetní - Vendula Tomandlová

Portus Prachatice je nestátní neziskovou organizací, která se již desátým rokem věnuje práci s rodinami a dětmi na ORP Prachatice. Během vývoje předchozích let se stala organizací, která je uznávána odbornou i laickou veřejností, samosprávnými orgány a spolupracujícími organizacemi a která jako jediná ve zmiňované lokalitě poskytuje takto komplexní péči.

Jsme

- Organizace uznaná MŠMT pro oblast práce s dětmi a mládeží na období let 2013 až 2015. Udělení titulu je uznáním dlouhodobé a kvalitní práce ve prospěch dětí a mládeže.
- „Místo přátelské rodině“ – certifikát Města Prachatice.
- Členem Asociace poskytovatelů sociálních služeb a Sítě mateřských center.
- Klinikým pracovištěm Zdravotně sociální fakulty Jihočeské univerzity.



Datum zápisu: 18. ledna 2014
Spisová značka: O 340 vedená u Krajského soudu v Českých Budějovicích
Sídlo: Velké náměstí 14, Prachatice I, 383 01 Prachatice
Identifikační číslo: 63913381
Právní forma: Obecně prospěšná společnost
číslo účtu 19-4334970267/0100
Web: www.portusprachatice.cz
E-mail: portus@portusprachatice.cz
Datová schránka: ctteh96
Mob.: 722 928 192

Druh obecně prospěšných služeb:

- poskytování sociálních služeb pro děti, mládež, dospělé a celé rodiny v oblasti prevence sociálního vyloučení
- poskytování služeb pro děti, mládež, dospělé a celé rodiny v oblasti prevence sociálně patologických jevů, rizikového chování a v oblasti péče o děti a rodinu
- zajištění, podpora a organizace společenských, volnočasových, kulturních, sportovních a jiných akcí přispívajících k všestrannému rozvoji osobnosti
- organizace vzdělávacích kurzů, přednášek, programů, seminářů, konferencí apod. pro odbornou a laickou veřejnost
- předškolní a mimoškolní výchova a vzdělávání
- spolupráce s jinými fyzickými a právníckými osobami při zajišťování činnosti v rozsahu vymezeném posláním společnosti
- další činnosti a služby podporující poslání společnosti
- osvětová činnost
- spolupráce s orgány státní správy a samosprávy, dalšími obecně prospěšnými organizacemi i jednotlivci a profesními organizacemi odborníků na regionální či krajské úrovni



Doplňková činnost

- výroba, obchod a služby neuvedené v přílohách 1 až 3 živnostenského zákona
- péče o dítě do tří let věku v denním režimu
- pronájem nemovitostí, bytů a nebytových prostor

Poslání

Zajišťujeme pestrou nabídku aktivit směrem k rodinám, dětem a mládeži v oblastech předcházení nežádoucímu chování, smysluplného trávení volného času a řešení obtížných životních situací.

Vize

Jsme dynamická jihočeská nezisková organizace.
Poskytujeme kvalitní sociální, výchovně-vzdělávací a komunitní služby.
Jsme profesionálové.
Každý je pro nás osobnost.
Pomáháme v rozvoji.
Ctíme lidské hodnoty.
Máme tradici.
Jsme Portus!

Zřizovaná zařízení

Rodinné centrum Sluníčko

Primární prevence Phénix

Nízkoprahové zařízení pro děti a mládež Céčko

Nízkoprahové zařízení pro děti a mládež COOLna

Krizové centrum - Centrum pomoci rodině a dětem

Sociálně aktivizační služba pro rodiny s dětmi Rodinka



Rodinné centrum Sluníčko

Kontakt

722 638 880

slunicko@portusprachatice.cz

Posláním RC Sluníčko je umožňovat osobám pečujícím o dítě ve věku do 6 let pravidelná společná setkávání, v jejichž rámci mají možnost účastnit se nejrůznějších aktivit zaměřených na rozvoj osobnosti dětí, aktivní odpočinek a relaxaci.

Sluníčko navštívilo celkem **186** rodin, počet návštěv **1854**.

- Pondělí a čtvrtek plné Sluníčko rodičů a dětí.
- Workshopy, kurzy, poradenství, Školáček, vzděláváme rodiče i děti.
- 7 žen se rozhodlo začít podnikat díky projektu Práce a děti pod jednou střechou.
- Máme už dva logopedické asistenty.
- Na příměstský tábor v Horní Plané se nedá zapomenout :).
- Miniškolce kralují kluci.
- Mini GP Prachatice tentokrát pod záštitou hejtmana Jihočeského kraje.
- Eliška, Gabča, Terka, Zuzka Sluníčkový tým.
- Vaše úsměvy, naše radost :).

Realizátorka: Mgr. Tereza Ksandrová

Komunitní pracovníci, koordinátoři, lektori: Gabriela Jeřábková, Petra Ledrerová,

Mgr. Eliška Prokopová, Zuzana Jounová, DiS., Mgr. Silvie Galdia, Mgr. Monika Jandová, Mgr. Daniela Matějková, Mgr. Bc. Andrea Tajanovská, DiS., Ing. Petr Šmíd, DiS.



NÁKLADY 2015 - RC Sluníčko

	KČ	%
celkem	1492000	100
Norské fondy	1070000	72
MPSV - odb. rodinné politiky	192000	13
Úřad práce	157000	10,5
Vlastní zdroje RC	48000	3
Jihočeský kraj	25000	1,5
Tesco Pomáháme s vámi	9000	0,5



Nízkoprahové zařízení pro děti a mládež CÉČKO

Kontakt

723 206 051

cecko@portusprachatice.cz

Nízkoprahové zařízení pro děti a mládež Céčko je tu pro všechny ve věku 6-12 let, kteří hledají bezpečný prostor ke společenským aktivitám, informace, podporu a pomoc v situacích, kdy si sami nevědí rady nebo si neumí pomoci.

Céčko navštívilo celkem **67** uživatelů služeb, **874** kontaktů.

- Tým se aktivně vzdělával v oblastech individuálního plánování a hledání zakázky.
- Nechyběli jsme na konferenci terénních a nízkoprahových programů.
- Doučovali jsme v Céčku celkem 103 hodin díky podpoře nadačního fondu Albert.
- Preventivní programy probíhaly každý týden, kreativní dílny minimálně jedenkrát do měsíce, volnočasové aktivity byly stále k dispozici.
- Používáme nový evidenční systém pro sociální služby a jsme s ním moc spokojeni.
- Graffiti jam, ukázka zapomenutých řemesel v Céčku, Halloweenská párty - to je malá ochutnávka našich akcí
- Děti se s Martinem započily při sportovních aktivitách ;)

- O tom, že pes chodí do čajovny, se přesvědčili účastníci přespávačky!
- Rok 2015 patřil přípravám na transformaci „sloučení“ NZDM Céčko a NZDM COOLna v jeden Klub I.P.
- Dobrovolníci jsou prostě k nezaplacení :D Moc jim děkujeme za přízeň.
- Všichni máme super zážitky!



NÁKLADY 2015 - NZDM Céčko

	Kč	%
celkem	celkem	celkem
MPSV - odbor soc. služeb	470000	73
Jihočeský kraj	86000	13
MŠMT - odbor pro mládež	38000	6
Nadační fond Albert	35000	6
Vlastní zdroje OPS	11000	2

Realizátorka: Mgr. Silvie Galdia

Kontaktní pracovníci: Dita Šmídová-Hejníková, DiS.,

Bc. Jaroslava Mistrová, Martin Šmída



Nízkoprahové zařízení pro děti a mládež COOLna

Kontakt

732 533 909

coolna@portusprachatice.cz



Posláním Nízkoprahového centra pro děti a mládež Coolna je nabídnout dospívajícím a mladým dospělým z prachatického regionu ve věku 13 – 26 let možnost odborné pomoci, podpory či informací a zároveň poskytnout vhodnou alternativu stereotypnímu, a mnohdy nebezpečnému, trávení volného času (bary, ulice aj.) těm z nich, kteří jsou ohroženi společensky nežádoucími jevy, a tak přispět k jejich hladšímu začlenění do společnosti.

COOLnu navštívilo celkem **44** klientů, **551** kontaktů



- Únor byl ve znamení změny realizátorky.
- Zúčastnili jsme se konference terénních a nízkoprahových programů.
- Pracovnice zase odborně poporostly zejména v oblastech krizové intervence a pojmenování zakázky klientům.
- Zajišťovali jsme odborné praxe pro studenty Zdravotné sociální fakulty JČU.
- Velký florbalový turnaj, Jihočeský streetwork Prevent, Graffiti den, Den s vizážistkou, semináře, besedy.
- Den plný kreativního využití, tvorba paletové sedačky, ukázkou graffiti, práci se sprejem zajistil Graffiti Jam.
- Bylo o nás slyšet na akci Hudební kotel.

- Navázali jsme spolupráci s Jihočeským centrem rovných příležitostí.
- Kdo se bojí, nesmí do lesa, o tom se přesvědčili účastníci přespávачky.
- Rok 2015 patřil přípravám na transformaci „sloučení“ NZDM Céčko a NZDM COOLna v jeden Klub I.P.
- Ten rok stál za to!

NÁKLADY 2015 - NZDM COOLna		
	KČ	%
celkem	613000	100
MPSV - odbor soc. služeb	422000	69
Jihočeský kraj	73000	12
MŠMT – odbor pro mládež	109000	18
Vlastní zdroje OPS	9000	1



Realizátorka: Mgr. Erika Švehlová

Kontaktní pracovníci: Mgr. Silvie Galdia, Zuzana Jounová, DiS.,
Bc. Jaroslava Mistrová

Primární prevence PHÉNIX

Kontakt

722 049 751

phenix@portusprachatice.cz

Posláním primární prevence Phénix je vytvářet aktivity, které se zaměřují na předcházení, zmírnění, či zastavení rozvoje rizikového chování formou interaktivních programů v rámci školního vyučování u žáků základních a středních škol především prachatického regionu a přispět tak k jejich pozitivnímu rozvoji osobnosti, posilování kladných mezilidských vztahů, vzájemné tolerance a vnímání zdravého sebehodnocení.

Phénix navštívil **21 škol, 95 tříd** a oslovil **2153 žáků**.

- Příprava na certifikaci a úspěšné získání certifikátu odborné způsobilosti pro programy všeobecné i selektivní primární prevence na maximální možnou dobu 5 let.
- Tým se pravidelně vzdělával a zvyšoval své kompetence a dovednosti práce se skupinou.
- Na začátku roku se díky finanční podpoře programu „Odborná praxe pro mladé do 30 let“ rozšířil tým Phénixu o lektorku Hanku Kolingerovou, která v projektu nadále působí.
- Nejčastěji objednávanými programy primární prevence jsou programy zaměřené na prevenci současného fenoménu kyberšikany, kyberkriminality.



NÁKLADY 2015 - PP

	KČ	%
celkem	1069000	100
MŠMT – odbor vzdělávání	687000	64
Jihočeský kraj	180000	17
Úřad práce	157000	15
Vlastní zdroje PP	45000	4

Realizátorka: Bc. Hana Hájková, DiS.

Lektoři: Bc. Lucie Šlossarová, DiS., Mgr. Hana Kolingerová, Ing. Petr Šmíd, DiS.



Krizové centrum - Centrum pomoci rodině a dětem

Kontakt

736 213 002

krizac@portusprachatice.cz

Posláním Krizového centra – Centra pomoci rodině a dětem je poskytovat včasnou odbornou psychosociální pomoc osobám, zejména pak rodinám a dětem, v krizové životní situaci, kterou vnímají jako zátěžovou, nepříznivou či ohrožující a kterou přechodně nemohou nebo nedokážou řešit vlastními silami. Pomoc přispívá k tomu, aby jedinec či rodina nebyla díky své situaci vyčleněna z běžného života, či pomáhá těmto osobám se do běžného života navrátit. Pomoc je realizována formou ambulantní a to bezplatně. Působnost Krizového centra je regionální.

Krizové centrum navštívilo celkem **199** klientů (z toho **61** dětí), bylo uskutečněno **518** konzultací

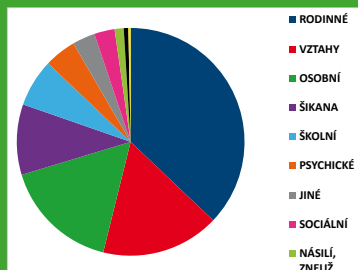
- **179** dnů jsme tu pro vás byli k dispozici.
- Díky podpoře Nadace rozvoje občanské společnosti z prostředků VELUX Foundations rozšiřujeme služby Krizového centra pro děti.
- Realizujeme besedy na základních školách v ORP Prachatice o činnosti Krizového centra.
- Máme více hodin otevřeno - každý den 9-17 hod.
- Máme pracovníka, který řeší případy kyberkriminality.
- Pracujeme týmově – v sestavě 3 stálých pracovníků, pravidelně reflektujeme naši práci na supervizích a metodických dnech.
- Vzděláváme se, pravidelně setkáváme se s dalšími Krizovými centry v ČR, s odborníky v rámci jihočeského kraje.

- Proběhla skupinová setkání pro muže pěstouny.

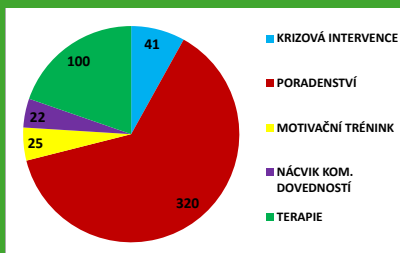
Realizátorka: Mgr. Hana Modlitbová

Pracovníci: Jitka Pešková, DiS., Bc. Daniel Karásek, Ing. Petr Šmíd, DiS.

S JAKÝMI TÉMATY LIDÉ PŘÍCHÁZÍJÍ:



JAKÉ SLUŽBY BYLY VYUŽITY



NÁKLADY 2015 - KC

	Kč	%
celkem	977000	100
MPSV	425000	44
NROS	305000	31
MPSV odb. rodinné politiky	171000	17
Jihočeský kraj	70000	7
Vlastní zdroje OPS	6000	1



Sociálně aktivizační služba pro rodiny s dětmi RODINKA

Kontakt

720 375 646

rodinka@portusprachatice.cz

Posláním SASRD Rodinka je poskytovat podporu a pomoc rodinám s nezletilými dětmi v Prachatickém okrese, u kterých existují rizika ohrožení dítěte v důsledku nepříznivé sociální situace, kterou již rodina není schopna bez pomoci zvládat, a kde v krajním případě hrozí odebrání dítěte z rodiny. Příjemcem této pomoci je dítě a celá jeho rodina. Směřujeme ke stabilizaci rodinné situace uživatelů, podporujeme je v samostatnosti a v rozvoji vlastních schopností, ve zvládnání běžných i náročnějších situací. S uživateli pracujeme nejčastěji v jejich přirozeném prostředí – v terénu či doma.

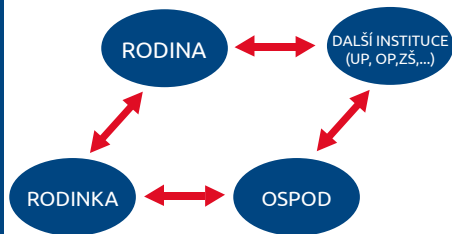
Rodinka pečovala o **30** rodin, **210** kontaktů

- Provázeli jsme náročnou životní situací 38 dětí.
- 177 hodin jsme byli s rodiči v době potíží.
- Doprovázeli jsme a pomáhali nastavit spolupráci mezi rodinou a Městským úřadem Prachatice (jak na odboru sociálně právní ochrany dětí, tak na správě domů a bytů), základními školami, Úřadem práce Prachatice, lékaři, Okresním soudem v Prachaticích, domovem dětí a mládeže, Křebulem, aj. organizacemi v Prachaticích i přilehlém okolí.
- Účastnili se rodinných případových konferencí.
- Školili se 208 hodin.
- Iniciovali setkávání sociálně aktivizačních služeb pro rodiny s dětmi v rámci Jihočeského kraje.

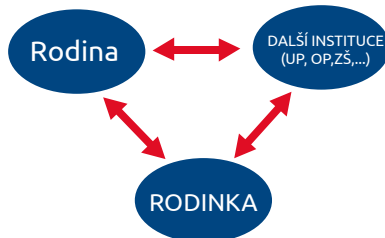


Realizátorka: Mgr. Hana Modlitbová

Sociální pracovníci: Bc. Sylva Turková, DiS., Jitka Pešková, DiS.



Spolupráce s RODINKOU - na základě doporučení OSPOD



Spolupráce s RODINKOU - rodina vyhledala pomoc sama

NÁKLADY 2015 - SASRD

	KČ	%
celkem	709000	100
MPSV - odbor soc. služeb	433000	58
Nadace Terezy Maxové	150000	21
Jihočeský kraj	60000	13
Město Prachatice	50000	5,5
Pomozte dětem	14000	2
Vlastní zdroje OPS	2000	0,5

Vzdělávání v oblasti kyberkriminality

Kontakt

722 928 192

reditel@portusprachatice.cz

Portus Prachatice jako akreditovaná vzdělávací instituce nabízí vzdělávací semináře z oblasti kyberkriminality (formy kyberšikany, rizika sociálních sítí – zejména Facebook, fenomén Google, rodičovská kontrola, bezpečné chování na Internetu, rizika smartphonů a tabletů, ochrana soukromí, rizika počítačových her, ...).

Koordinátor: Ing. Petr Šmíd, DiS.

Lektor: Mga. Jakub Pizinger

Počet oslovených: rodičů – 446, pedagogů s certifikátem – 58, pedagogů bez certifikátu – 193, sociálních pracovníků s certifikátem – 57, sociálních pracovníků bez certifikátu – 90

Pro pedagogické pracovníky

Akreditované semináře ze strany MŠMT probíhající v místě školy, v zařízení nebo na jiném zvoleném místě.

- Základní seminář "Kyberšikana a jiné nástrahy virtuálního světa"
- Navazující seminář "Kyberkriminalita v praxi"

Pro sociální pracovníky

Akreditované semináře ze strany MPSV, probíhající v zařízeních, úřadech nebo na jiném zvoleném místě.

- Základní seminář "Úvod do kyberkriminality"
- Navazující seminář "Řešení kyberkriminality"

Pro rodiče a veřejnost

Odborné přednášky, semináře a konference na téma kyberkriminality, probíhající např. na třídních schůzkách, v různých zařízeních nebo městech. Určeny zejména pro rodiče, pěstouny, velké i malé skupiny posluchačů z řad laické i odborné veřejnosti



Aktivity pro veřejnost

Nejen pro prachatické děti, mládež a celé rodiny realizujeme mnoho akcí a aktivit, na kterých průřezově spolupracují naše zařízení. Důvodem pro akce tohoto charakteru je snaha o zpestření nabídky zajímavých a přínosných proročinných aktivit.

V roce 2015 mezi nejvýraznější aktivity tohoto typu patřily:

Denní Příměstské tábory (celý červenec a srpen) - pro děti od 2 do 10 let po celé prázdniny s bohatým programem.

Graffiti Jam (5. 6.) – akce plná hudby a kreativity ve spolupráci s Jihočeským centrem rovných příležitostí z.ú.

Den rodin (15. 5.) – zapojení organizace do celku aktivit pro rodiny s dětmi.

Mini GP Prachatice (28. 8.) - třetí ročník závodu odrážedel v Prachaticích v několika kategoriích s doprovodným programem pod záštitou hejtmána Jihočeského kraje.



Podporovali nás

Za organizací stojí velké množství lidí, kteří ji podporují, spolupracují s námi - všem upřímně děkujeme.

Následuje seznam všech, kdo organizaci v roce 2015 finančně podpořili:

Jihočeský kraj

Nadace rozvoje občanské společnosti

Ministerstvo práce a sociálních věcí

Nadační fond TESCO

Nadační fond J&T

Ministerstvo školství, mládeže a tělovýchovy

Norské fondy z programu Dejme (že)nám šanci, Open Society Fund Praha

Nadační fond Albert

Nadace Terezy Maxové dětem

Pomozte dětem podporující ohrožené a znevýhodněné děti

Město Prachatice

Úřad Práce

Město Netolice

Městys Lhenice

Město Vimperk

Barvy - laky Tomášek

Drogerie Rossmann

Náklady

Hlavní činnost	5 945 000,00 Kč
Hospodářská činnost	12 000,00 Kč
Celkem	5 957 000,00 Kč

Výnosy

Hlavní činnost	5 948 000,00 Kč
Hospodářská činnost	109 000,00 Kč
Celkem	6 057 000,00 Kč

Výnosy 2015

MPSV	2 113 000
Jihočeský kraj	494 000
MŠMT	834 000
Úřad práce	538 000
NF	1 070 000
Portus	407 000
NROS	305 000
Nadace T.Maxové	150 000
Město Prachatice	61 000
Nadační fond Albert	35 000
spenzoři a dárci	15 000
Pomozte dětem	14 000
Tesco Pomáhejte s námi	9 000
městys Lhenice	5 000
město Vimperk	5 000
město Netolice	2 000



Výroční zprávu za rok 2015 schválila správní rada dne 11. 4. 2016 na svém zasedání v Prachaticích.

Výroční zprávu vydal Portus Prachatice, o.p.s. se sídlem v Prachaticích v červnu 2016, graficky zpracovalo PURE VISION STUDIO v Písku.

**PLAN CONTROL s.r.o., U Trojice 120,
38101 Český Krumlov**

Zapsaná v seznamu auditorských společností Komory auditorů České republiky číslo oprávnění 90

*Zpráva nezávislého auditora
o ověření roční účetní závěrky
k 31. prosinci 2015*

NEZISKOVÉ ORGANIZACE

Portus Prachatice, o.p.s.

IČ: 639 13 381

Český Krumlov 6. června 2016

Zpráva nezávislého auditora o ověření roční účetní závěrky
za období
1.1.2015 až 31.12.2015
účetní jednotky

Portus Prachatice, o.p.s.

IČ: 639 13 381
se sídlem 383 01 Prachatice I, Velké náměstí 14
Právní forma: Obecně prospěšná společnost

Rozvahový den 31.prosince 2015

Předmět činnosti:

- Poskytování sociálních služeb pro děti, mládež, dospělé a celé rodiny v oblasti prevence sociálního vyloučení
- Zajištění, podpora a organizace společenských, volnočasových, kulturních, sportovních a jiných akcí přispívajících k všestrannému rozvoji osobnosti
- Organizace vzdělávacích kurzů, přednášek, programů, seminářů, konferencí apod. pro odbornou a laickou veřejnost.
- Předškolní a mimoškolní výchova a vzdělávání a další

Příjemci zprávy: ředitel

Na základě objednávky účetní jednotky jsme provedli audit příložené účetní závěrky sestavené na základě českých účetních předpisů. Za sestavení účetní závěrky je odpovědný statutární orgán účetní jednotky. Naší úlohou je vydat na základě provedeného auditu výrok k této účetní závěrce.

Audit jsme provedli v souladu se zákonem o auditorech a mezinárodními auditorskými standardy včetně jejich aplikačních doložek Komory auditorů České republiky. Tyto standardy požadují, aby byl audit naplánován a proveden tak, aby auditor získal přiměřenou jistotu, že účetní závěrka neobsahuje významné (materiální) nesprávnosti způsobené podvodem nebo chybou. Audit zahrnuje ověření, provedené výběrovým způsobem, důkazních informací prokazujících částky a skutečnosti uvedené v účetní

závěrce, posouzení účetních zásad použitých při sestavování účetní závěrky, posouzení významných účetních odhadů provedených vedením při sestavování účetní závěrky a zhodnocení přiměřenosti celkové prezentace účetní závěrky. Výběr postupů závisí na úsudku auditora, zahrnujícím i vyhodnocení rizik významné (materiální) nesprávnosti údajů uvedených v účetní závěrce způsobené podvodem nebo chybou. Při vyhodnocování těchto rizik auditor posoudí vnitřní kontrolní systém účetní jednotky a jeho dopady na sestavení účetní závěrky podávající věrný a poctivý obraz. Audit též zahrnuje posouzení vhodnosti použitých účetních metod, přiměřenosti účetních odhadů provedených vedením i posouzení celkové prezentace účetní závěrky. Jsme přesvědčeni, že provedený audit poskytuje přiměřený podklad pro vydání výroku.

Podle našeho názoru účetní závěrka **podává ve všech významných ohledech věrný a poctivý obraz aktiv a pasiv, nákladů a výnosů a výsledku hospodaření účetní jednotky k rozvahovému dni v souladu se zákonem o účetnictví a příslušnými právními předpisy České republiky.**

Z těchto důvodů souhlasíme s údaji uvedenými v účetní závěrce

bez výhrad.

V Českém Krumlově dne 6. června 2016

Auditorská společnost:
PLAN CONTROL s.r.o.
U Trojice 120
38101 Český Krumlov
Číslo oprávnění
auditorské společnosti: 90
jednatel: Ing Otto Kadlec

Statutární auditor:
Ing. Otto Kadlec
Číslo oprávnění
statutárního auditora: 1286

ROZVAHA Aktiva

I Č O : 63913381
 Firma : **Portus Prachatice, o.p.s.**
 Odvětví: CINNOSTI ORGANIZACI SPOLEČENSK

Dne: 06/06/2016

12/2013 12/2014 12/2015

AKTIVA CELKEM (f.2+3+31+63)=67	01	823	1 182	1 997			
A. POHLEDÁVKY ZA UPSANÝ ZÁKLADNÍ KAPITÁL	02	0	0	0			
B. DLOUHODOBÝ MAJETEK (f.4+13+23)	03	0	0	0			
B.I. DLOUHODOBÝ NEHMOTNÝ MAJETEK (f.5 až 12)	04	0	0	0			
1. Zřizovací výdaje	05	0	0	0			
2. Nehmotné výsledky výzkumu a vývoje	06	0	0	0			
3. Software	07	0	0	0			
4. Ocenitelná práva	08	0	0	0			
5. Goodwill	09	0	0	0			
6. Jiný dlouhodobý nehmotný majetek	10	0	0	0			
7. Nedokončený dlouhodobý nehmotný majetek	11	0	0	0			
8. Poskytnuté zálohy na dlouhodobý nehmotný majetek	12	0	0	0			
B.II. DLOUHODOBÝ HMOTNÝ MAJETEK (f.14 až 22)	13	0	0	0			
1. Pozemky	14	0	0	0			
2. Stavby	15	0	0	0			
3. Samostatné movité věci a soubory mov.věcí	16	0	0	0			
4. Pěstičské celky trvalých porostů	17	0	0	0			
5. Dospělá zvířata a jejich skupiny	18	0	0	0			
6. Jiný dlouhodobý hmotný majetek	19	0	0	0			
7. Nedokončený dlouhodobý hmotný majetek	20	0	0	0			
8. Poskytnuté zálohy na dl. hmot. maj	21	0	0	0			
9. Oceňovací rozdíly k nabytému majetku	22	0	0	0			
B.III. DLOUHODOBÝ FINANČNÍ MAJETEK (f.24 až 30)	23	0	0	0			
1. Podíly v ovládaných a řízených osobách	24	0	0	0			
2. Podíly v účetních jednotkách pod podst. vlivem	25	0	0	0			
3. Ostatní dlouhodobé cenné papíry a podíly	26	0	0	0			
4. Půjčky a úvěry-ovládající a řídicí osoba, podst.vliv	27	0	0	0			
5. Jiný dlouhodobý finanční majetek	28	0	0	0			
6. Pořizovaný dlouhodobý finanční majetek	29	0	0	0			
7. Poskytnuté zálohy na dlouhodobý finanční majetek	30	0	0	0			

	12/2013	12/2014	12/2015			
C. O B Ě Ž N Ā A K T I V A (ř.32+39+48+57)	31	809	1 176	1 995		
C.I. ZÁSoby (ř.33 až 38)	32	0	0	0		
1. Materiál	33	0	0	0		
2. Nedokončená výroba a polotovary	34	0	0	0		
3. Výrobky	35	0	0	0		
4. Mladá a ostatní zvířata a jejich skupiny	36	0	0	0		
5. Zboží	37	0	0	0		
6. Poskytnuté zálohy na zásoby	38	0	0	0		
C.II. DLOUHODOBÉ POHLEDÁVKY (ř.40 až 47)	39	0	0	0		
1. Pohledávky z obchodních vztahů	40	0	0	0		
2. Pohledávky-ovládající a řídicí osoba	41	0	0	0		
3. Pohledávky-podstatný vliv	42	0	0	0		
4. Pohledávky za společníky, členy družstva a za účastníky sdružení	43	0	0	0		
5. Dlouhodobé poskytnuté zálohy	44	0	0	0		
6. Dohadné účty aktivní	45	0	0	0		
7. Jiné pohledávky	46	0	0	0		
8. Odložená daňová pohledávka	47	0	0	0		
C.III. KRÁTKODOBÉ POHLEDÁVKY (ř.49 až 57)	48	8	81	761		
1. Pohledávky z obchodních vztahů	49	8	4	0		
2. Pohledávky-ovládající a řídicí osoba	50	0	0	0		
3. Pohledávky-podstatný vliv	51	0	0	0		
4. Pohledávky za společníky, členy družstva a za účastníky sdružení	52	0	0	0		
5. Sociální zabezpečení a zdravotní pojištění	53	0	0	0		
6. Stát - daňové pohledávky	54	0	0	0		
7. Krátkodobé poskytnuté zálohy	55	0	0	0		
8. Dohadné účty aktivní	56	0	0	0		
9. Jiné pohledávky	57	0	77	761		
C.IV. KRÁTKODOBÝ FINANČNÍ MAJETEK (ř.59 až 62)	58	801	1 095	1 234		
1. Peníze	59	30	72	4		
2. Účty v bankách	60	771	1 023	1 230		
3. Krátkodobé cenné papíry a podíly	61	0	0	0		
4. Pořizovaný krátkodobý finanční majetek	62	0	0	0		
D.I. ČASOVÉ ROZLIŠENÍ (ř.64 až 66)	63	14	6	2		
1. Náklady příštích období	64	0	6	2		
2. Komplexní náklady příštích období	65	0	0	0		
3. Příjmy příštích období	66	14	0	0		
Kontrolní číslo	999	3 278	4 722	7 986		

ROZVAHA Pasiva

IČO : 63913381
 Firma : **Portus Prachatice, o.p.s.**
 Odvětví: CINNOSTI ORGANIZACI SPOLECKENSK

Dne: 06/06/2016

12/2013 12/2014 12/2015

PASIVA CELKEM (f.68+86+119)=f.1	67	823	1 182	1 997		
A. VLASTNÍ KAPITÁL (f.69+73+79+82+85)	68	411	437	536		
A.I. ZÁKLADNÍ KAPITÁL (f.70 až 72)	69	486	412	436		
1. Základní kapitál	70	486	412	436		
2. Vlastní akcie a vlastní obchodní podíly (-)	71	0	0	0		
3. Změny základního kapitálu	72	0	0	0		
A.II. KAPITÁLOVÉ FONDY (f.74 až 79)	73	0	0	0		
1. Emisní ážio	74	0	0	0		
2. Ostatní kapitálové fondy	75	0	0	0		
3. Oceňovací rozdíly z přecen. majetku a závazků	76	0	0	0		
4. Oceňovací rozdíly z přecenění při přeměnách společnosti	77	0	0	0		
5. Rozdíly z přeměn společnosti	78	0	0	0		
6. Rozdíly z ocenění při přeměnách obchodních korporací	79	0	0	0		
A.III. REZERVNÍ FONDY, NEDĚLIT. A OSTAT.FONDY ZE ZISKU (f.80+81)	80	0	0	0		
1. Zákonný rezervní fond/Nedělitelný fond	81	0	0	0		
2. Statutární a ostatní fondy	82	0	0	0		
A.IV. VÝSLEDEK HOSPODAŘENÍ MINULÝCH LET (f.84+86)	83	0	0	0		
1. Nerozdělený zisk minulých let	84	0	0	0		
2. Neuhrazená ztráta minulých let	85	0	0	0		
3. Jiný výsledek hospodaření minulých let	86	0	0	0		
A.V. 1. VÝSLEDEK HOSPODAŘENÍ BĚŽNÉHO ÚČET.OBD. (f.1-69-80-83+88-89)	87	-75	25	100		
2. Rozhodnuto o zálohách na výplatu podílu na zisku	88	0	0	0		

12/2013 12/2014 12/2015

B. CIZÍ ZDROJE (ř.86+92+106+118)	89	221	625	528		
B.I. REZERVY (ř.88 až 91)	90	0	0	0		
1. Rezervy podle zvláštních právních předpisů	91	0	0	0		
2. Rezerva na důchody a podobné závazky	92	0	0	0		
3. Rezerva na daň z příjmů	93	0	0	0		
4. Ostatní rezervy	94	0	0	0		
B.II. DLOUHODOBÉ ZÁVAZKY (ř.93 až 102)	95	0	0	0		
1. Závazky z obchodních vztahů	96	0	0	0		
2. Závazky - ovládající a řídicí osoba	97	0	0	0		
3. Závazky - podstatný vliv	98	0	0	0		
4. Závazky ke společníkům, členům družstva a účastníkům sdružení	99	0	0	0		
5. Dlouhodobé přijaté zálohy	100	0	0	0		
6. Vydané dluhopisy	101	0	0	0		
7. Dlouhodobé směnky k úhradě	102	0	0	0		
8. Dohadné účty pasivní	10	0	0	0		
9. Jiné závazky	104	0	0	0		
10. Odložený daňový závazek	105	0	0	0		
B.III. KRÁTKODOBÉ ZÁVAZKY (ř.104 až 114)	106	221	625	528		
1. Závazky z obchodních vztahů	107	1	15	16		
2. Závazky - ovládající a řídicí osoba	108	0	0	0		
3. Závazky - podstatný vliv	109	0	0	0		
4. Závazky ke společníkům, členům družstva a k účastníkům sdružení	110	0	0	0		
5. Závazky k zaměstnancům	111	146	234	310		
6. Závazky ze sociálního zabezpečení a zdravotního pojištění	112	77	127	166		
7. Stát - daňové závazky a dotace	113	10	27	34		
8. Krátkodobé přijaté zálohy	114	0	0	0		
9. Vydané dluhopisy	115	0	0	0		
10. Dohadné účty pasivní	116	0	0	0		
11. Jiné závazky	117	-13	222	2		
B.IV. BANKOVNÍ ÚVĚRY A VÝPOMOCI (ř.116 až 118)	118	0	0	0		
1. Bankovní úvěry dlouhodobé	119	0	0	0		
2. Krátkodobé bankovní úvěry	120	0	0	0		
3. Krátkodobé finanční výpomoci	121	0	0	0		
C.I. ČASOVÉ ROZLIŠENÍ (ř.120 až 121)	122	191	120	933		
1. Výdaje příštích období	123	5	0	0		
2. Výnosy příštích období	124	186	120	933		

Váš bezpečný přístav
Portus Prachatice

