

Váš bezpečný přístav **Portus Prachatice**



Rodinné centrum **SLUNÍČKO**



Nízkoprahové zařízení
pro děti a mládež **COOLna**



Nízkoprahové zařízení
pro děti a mládež **CÉČKO**



Primární prevence **PHÉNIX**



Krizové centrum – Centrum
pomoci rodině a dětem



Sociálně aktivizační služby
pro rodiny s dětmi **RODINKA**



Předmluva

Již devátým rokem pracuje komplexním způsobem v Prachaticích s dětmi, mládeží, dospělými a celými rodinami nezisková organizace Portus Prachatice.

Touto větou nechci začít dlouhý článek, kde budu jmenovat naše jednotlivé sociální a doprovodné služby pod jednou střešou přímo na historickém náměstí, ani vysvětlovat skutečnost, že jsme obecně prospěšná společnost, která ... chci jen nabídnout krátké zamýšlení nad tím, proč a pro koho tu vlastně jsme.

Velkým důvodem jsou určitě základní principy poskytování sociálních služeb, kde mnohdy suplujeme pozici státu, myšlenka prevence, která je levnější a účinnější než léčba a mnoho dalších myšlenek, které potřebuje město, kraj, národ ... svět. Ale jak řekl Howard Thurman: "Neptejte se, co potřebuje svět. Ptejte se, u čeho ožíváte, a jděte

za tím. Protože co svět potřebuje, jsou lidé, kteří ožili".

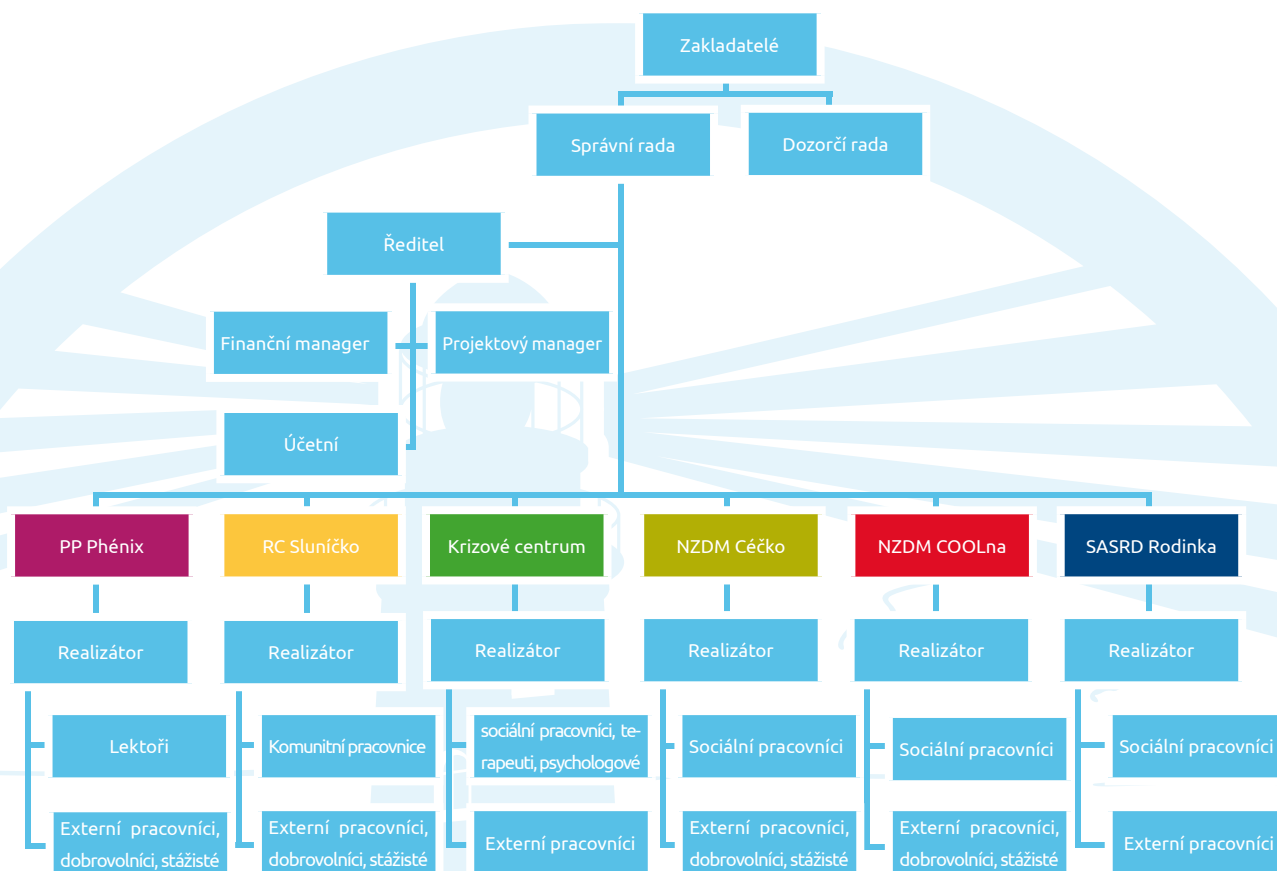
A tak každý den v Portusu ožíváme pro všechny, kteří využívají naše služby a hledáme sílu v sobě a ve svých rodinách k tomu, abychom mohli pomáhat. Jen proto, že cítíme, že to má smysl, můžeme čelit nestabilnímu financování, nezájmu ministerstev, politiků a lidské aroganci.

Jsme rádi, že nejsme v Prachaticích sami, že je tu mnoho dalších odborníků, jejichž práce sice stejně jako ta naše není na první pohled vidět, ale ukáže se na naší společné budoucnosti. Přeji všem hodně sil i vědomí vlastních hranic - aby cíl, u kterého ožíváme, nevedl k vnitřnímu vyhoření a ztrátě toho, čeho si v Portusu nejvíce vážíme – rodiny.

Ing. Petr Šmíd, DiS., ředitel Portus Prachatice, o.p.s.



Struktura organizace Portus Prachatice, o.p.s.



Ředitel a statutární zástupce organizace

Ing. Petr Šmíd, DiS.

Zakladatelé

Ing. Petr Šmíd, DiS.

Mgr. Tereza Ksandrová

Mgr. Hana Modlitbová

Bc. Silvie Spurná

Martin Šmída

Dita Šmídová Hejníková, DiS.

Michaela Traore, DiS.

Bc. Sylva Rybářová, DiS.

Bc. et Bc. Jaroslava Bieberle, DiS.



Správní rada

Mgr. Hana Modlitbová – předsedkyně (zapsáno 18. 1. 2014)

Michal Němec (zapsáno 18. 1. 2014)

Mgr. Štefan Schwarc (zapsáno 18. 1. 2014)

Mgr. Bc. Andrea Tajanovská, DiS. (zapsáno 26. 3. 2014)

Mgr. Jana Burianová (zapsáno 18. 1. 2014)

Mgr. Tereza Koutská (zapsáno 18. 1. 2014)

Ing. Václav Franz, MBA (vymazáno 26. 3. 2014)

Dozorčí rada

Martin Sebera, DiS. – předseda (zapsáno 13. 9. 2014)

Mgr. Stanislav Grill (zapsáno 13. 9. 2014)

Pavel Bieberle (zapsáno 18. 1. 2014)

Michaela Traore, DiS. (vymazáno 5. 9. 2014)

Martin Šmída (vymazáno 5. 9. 2014)

Projektový manager - Tomáš Příbyl (do srpna 2014), Mgr. Alena Doležalová

Finanční manager - Zuzana Holá

Účetní - Vendula Tomandlová

Portus Prachatice je nestátní neziskovou organizací, která se již devátým rokem věnuje práci s rodinami a dětmi na ORP Prachatice. Během vývoje předchozích let se stala organizací, která je uznávána odbornou i laickou veřejností, samosprávnými orgány a spolupracujícími organizacemi a která jako jediná ve zmiňované lokalitě poskytuje takto komplexní péči.

Jsme:

- Organizace uznaná MŠMT pro oblast práce s dětmi a mládeží na období let 2013 až 2015. Udělení titulu je uznáním dlouhodobé a kvalitní práce ve prospěch dětí a mládeže.
- „Místo přátelské rodině“ – certifikát Města Prachatice.
- Členem sítě mateřských center.
- Klinickým pracovištěm Zdravotně sociální fakulty Jihočeské univerzity.

Datum zápisu: 18. ledna 2014

Spisová značka: O 340 vedená u Krajského soudu v Českých Budějovicích

Sídlo: Velké náměstí 14, Prachatice I, 383 01 Prachatice

Identifikační číslo: 63913381

Právní forma: Obecně prospěšná společnost

číslo účtu: 19-4334970267/0100

Web: www.portusprachatice.cz

E-mail: portus@portusprachatice.cz

Datová schránka: ctteh96

Mob.: 722 928 192



Druh obecně prospěšných služeb:

- poskytování sociálních služeb pro děti, mládež, dospělé a celé rodiny v oblasti prevence sociálního vyloučení
- poskytování služeb pro děti, mládež, dospělé a celé rodiny v oblasti prevence sociálně patologických jevů, rizikového chování a v oblasti péče o děti a rodinu
- zajištění, podpora a organizace společenských, volnočasových, kulturních, sportovních a jiných akcí přispívajících k všestrannému rozvoji osobnosti
- organizace vzdělávacích kurzů, přednášek, programů, seminářů, konferencí apod. pro odbornou a laickou veřejnost
- předškolní a mimoškolní výchova a vzdělávání
- spolupráce s jinými fyzickými a právními osobami při zajišťování činnosti v rozsahu vymezeném posláním společnosti
- další činnosti a služby podporující poslání společnosti
- osvětová činnost
- spolupráce s orgány státní správy a samosprávy, dalšími obecně prospěšnými organizacemi i jednotlivci a profesními organizacemi odborníků na regionální či krajské úrovni

Doplňková činnost

- výroba, obchod a služby neuvedené v přílohách 1 až 3 živnostenského zákona péče o dítě do tří let věku v denním režimu
- pronájem nemovitostí, bytů a nebytových prostor

Poslání

Zajišťujeme pestrou nabídku aktivit směrem k rodinám, dětem a mládeži v oblastech předcházení nežádoucímu chování, smysluplného trávení volného času a řešení obtížných životních situací.

Zřizovaná zařízení:

Rodinné centrum Sluníčko
Primární prevence Phénix
Nízkoprahové zařízení pro děti a mládež Céčko
Nízkoprahové zařízení pro děti a mládež COOLna
Krizové centrum - Centrum pomoci rodině a dětem
Sociálně aktivizační služba pro rodiny s dětmi Rodinka



Rodinné centrum Sluníčko

Kontakt

722 638 880

slunicko@portusprachatice.cz

Posláním RC Sluníčko je umožňovat osobám pečujícím o dítě ve věku do 6 let pravidelná společná setkávání, v jejichž rámci mají možnost účastnit se nejrůznějších aktivit zaměřených na rozvoj osobnosti dětí, aktivní odpočinek a relaxaci.

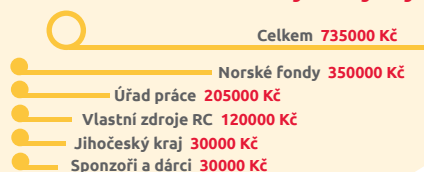
Sluníčko navštívilo celkem 189 rodin, počet návštěv 1693.

- Unikátní projekt „Práce a děti pod jednou střechou“, jediný v Jihočeském kraji podpořený z Norských fondů!
- Prostor pro rodiny s dětmi, setkávání, komunita, prevence, program RC, miniškola, coworking, vzdělávání dětí i dospělých, sladujeme profesní a rodinný život, volnočasové aktivity pro děti, laktační poradna, dobrovolníci, oslavy narozenin, prarodinné akce.
- Rekordních „43 prázdninových dní“ probíhaly příměstské tábory pro děti od 2-10 let.
- Miniškola ovládlo 12 kluků a 4 holky.
- Dvě nezaměstnané ženy získaly u nás práci.
- Propřesný 2. ročník Mini GP Prachatice - závod odrážedel, stěžejní prarodinná akce RC

Realizátorka: Mgr. Tereza Ksandrová

Komunitní pracovníci: Gabriela Jeřábková, Petra Ledrerová

Finanční zdroje a výdaje





Nízkoprahové zařízení pro děti a mládež CÉČKO

Kontakt

723 206 051

cecko@portusprachatice.cz

Nízkoprahové zařízení pro děti a mládež Céčko je tu pro všechny ve věku 6-12 let, kteří hledají bezpečný prostor ke společenským aktivitám, informace, podporu a pomoc v situacích, kdy si sami neví rady nebo si neumí pomoci.

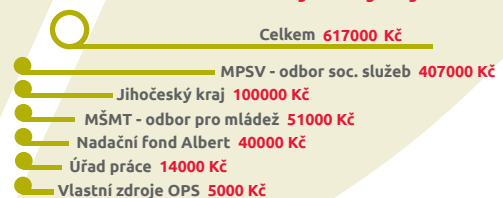
Céčko navštívilo celkem 139 uživatelů služeb, 992 kontaktů.

- Dobrovolníci jsou skvělí pomocníci.
- Přespat v Céčku? I to je možné!
- Céčko mělo velké myšlenky - Think Big - Setkání s hudbou.
- Star dance Céčko - když naše hvězdy tančí.
- Zvyšujeme odbornost našich pracovníků.
- Den dětí, Den rodin, Slavnosti města, Branný den - Céčko bylo všude.
- Po drobných úpravách je klub jako nový.
- Céčko pomáhá dětem s učením (nadace Albert dětem 2014).
- Do roku 2015 vstupujeme s novým informačním systémem pro sociální služby.
- Práce s dětmi a mládeží nás baví.

Realizátorka: Bc. Silvie Spurná

Kontaktní pracovníci: Bc. Lucie Šlossarová, DiS., Bc. Monika Levá, Mgr. Tereza Ksandrová, Mgr. Jakub Novák, Bc. Erika Švehlová, Dita Šmídová-Hejníková, DiS.

Finanční zdroje a výdaje





Nízkoprahové zařízení pro děti a mládež COOLna

Kontakt

732 533 909

coolna@portusprachatice.cz

Posláním Nízkoprahového centra pro děti a mládež Coolna je nabídnout dospívajícím a mladým dospělým z prachatického regionu ve věku 13 – 26 let možnost odborné pomoci, podpory či informací a zároveň poskytnout vhodnou alternativu stereotypnímu, a mnohdy nebezpečnému, trávení volného času (bary, ulice aj.) těm z nich, kteří jsou ohroženi společensky nežádoucími jevy, a tak přispět k jejich hladšímu začlenění do společnosti.

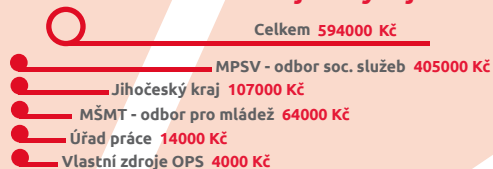
COOLnu navštívilo celkem 53 klientů, 500 kontaktů

- Svoboda, samostatnost a odpovědnost, to je oč tu běží.
- Rozšířili jsme věk cílové skupiny směrem dolů.
- Rozsáhlá rekonstrukce interiéru – graffiti COOLně sluší.
- Na přespávačku se vážně nedá zapomenout ;-)
- Preventivní programy, akce, zábava.
- Šikovní praktikanti z Jihočeské univerzity.
- Plánujeme změnu logotypu!
- Pracovníci zase odborně poporostli.
- Podporovali jsme ty, kteří to potřebují.

Realizátorka: Bc. Silvie Spurná

Kontaktní pracovníci: Bc. Ondřej Nový, Bc. Erika Švehlová

Finanční zdroje a výdaje





Primární prevence PHÉNIX

Kontakt

722 049 751

phenix@portusprachatice.cz

Posláním primární prevence Phénix je vytvářet aktivity, které se zaměřují na předcházení, zmírnění, či zastavení rozvoje rizikového chování formou interaktivních programů v rámci školního vyučování u žáků základních a středních škol především prachatického regionu a přispět tak k jejich pozitivnímu rozvoji osobnosti, posilování kladných mezilidských vztahů, vzájemné tolerance a vnímání zdravého sebehodnocení.

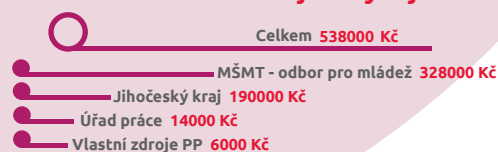
Phénix navštívil 20 škol, 112 tříd a oslovil 1887 žáků.

- VE ZNAMENÍ PŘÍPRAVY NA CERTIFIKACI.
- První polovina roku Phénix navštěvoval třídní kolektivy se zkušenou a pro žáky známou lektorkou.
- Žáci měli možnost poznat i novou tvář, kterou srdečně přijímali.
- Na začátku podzimu obnovení týmu na postu nové realizátorky Hanky Hájkové.
- Phénix letí kupředu vstříc dalším zkouškám.
- Tým plní nasmmlouvané termíny.
- Zájem o služby prevence se jen hrne, některé zakázky byly přenechávány kolegům z organizace DO SVĚTA.
- Vypadá to, že doménou projektu je téma sexu a kyberšikany, opět se tyto bloky prevence staly nejvyhledávanějšími programy od podzimu do konce roku 2014.

Realizátorka: Dita Šmídová-Hejníková, DiS.

Lektoři: Bc. Lucie Šlossarová, DiS., Mgr. Jakub Novák, Ing. Petr Šmíd, DiS., Hana Hájková, DiS.

Finanční zdroje a výdaje





Krizové centrum - Centrum pomoci rodině a dětem

Kontakt

736 213 002

krizac@portusprachatice.cz

Posláním Krizového centra – Centra pomoci rodině a dětem je poskytovat včasnou odbornou psychosociální pomoc osobám, zejména pak rodinám a dětem, v krizové životní situaci, kterou vnímají jako zátěžovou, nepříznivou či ohrožující a kterou přechodně nemohou nebo nedokážou řešit vlastními silami. Pomoc přispívá k tomu, aby jedinec či rodina nebyla díky své situaci vyčleněna z běžného života, či pomáhá těmto osobám se do běžného života navrátit. Pomoc je realizována formou ambulantní a to bezplatně. Působnost Krizového centra je regionální.

Krizové centrum navštívilo celkem 165 klientů, bylo uskutečněno 520 kontaktů

- Alespoň část roku máme vícečlenný tým – dokonce 1 muže – kolegu.
- Účastníme se pravidelně kazuistických setkání odborníků (psychologů, psychoterapeutů) v rámci jihočeského kraje.
- Byly uspořádány 2 klubová setkání spojené s besedou pro pěstouny a několik skupinek pro děti v pěstounské péči.
- Nejčastější klient - matka s dítětem s poruchami chování – za kterými se často skrývají problémy v rodině – rozvody, neshody, špatná komunikace, nestabilní vztahy apod.
- Zajímá nás spokojenost klientů s našimi službami – dotazník na webu zařízení.
- Životní příběhy našich klientů a jejich schopnost a síla je řešit nás neustále učí pokoře.

Realizátorka: Mgr. Hana Modlitbová (psychoterapeutka, sociální pracovníce)

Pracovníci: PhDr. Petra Fraško Burkhardová (psycholožka), Mgr. Zlata Michňová (terapeutka), Bc. Daniel Karásek (psychoterapeut, sociální pracovník)

závislosti

psychické problémy

agresivita, podřízenost

rozchod, rozvod násilí, zneužívání

životní hodnoty, sebepoškozování

**rodič-dítě, péče o dítě, dítě-rodič,
komunikace v rodině, sourozenci**

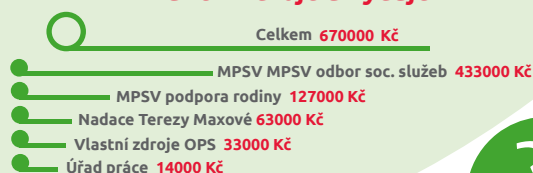
šikana finance, bydlení, zaměstnání

životní etapa, ztráta blízké osoby,

poruchy příjmu potravy

škola

Finanční zdroje a výdaje





„Mámo, pod' se podívat! Ten debil zezdola de zas nadranej jak Dán! Sleduj jak se motá.“ „Hele, jestli bude dole zase nablito, tak tam na něj už musíš vylítnout!“ „Jo a dá mi do držky, jako tý svý starý.“ „Táto, a zavolám policajty, jestli tam budou zas tak rvát.“ „Jo, to víš, a budem z toho mít akorát tak oplítačky. Ať si to vyříděj pěkně sami. Mě je do toho putna.“ „A co ty děcka?“ „Vo těch mi nemluv. Maj, co si zasloužej. Parchanti rvou po chodbách, dělaj bordel a ten sklep nám stejně vykradli voni. To mi nikdo nevymluví.“

„Panebože, už zase všechno prochlatal! Já mu ukážu! Každěj den dřu vod rána do večera a von pak všechno prošustruje za chlast. Vod tý doby, co

ho vyhodili, se tu válí celej den. Je k ničemu. Děcka, mazejte do pokoje!“ „Mami, já tam nechci. Já se bojím!“ „Nebul! Chceš, aby vás zas seřezal?! Děte se schovat!“

Sociálně aktivizační služba pro rodiny s dětmi RODINKA

Kontakt

720 375 646

rodinka@portusprachatice.cz

Posláním SASRD Rodinka je poskytovat podporu a pomoc rodinám s nezletilými dětmi v Prachatickém okrese, u kterých existují rizika ohrožení dítěte v důsledku nepříznivé sociální situace, kterou již rodina není schopna bez pomoci zvládat, a kde v krajním případě hrozí odebrání dítěte z rodiny. Příjemcem této pomoci je dítě a celá jeho rodina. Směřujeme ke stabilizaci rodinné situace uživatelů, podporujeme je v samostatnosti a v rozvoji vlastních schopností, ve zvládnání běžných i náročnějších situací. S uživateli pracujeme nejčastěji v jejich přirozeném prostředí – v terénu či doma.

Rodinka pečovala o 30 rodin, 305 kontaktů

S čím se setkáváme u našich klientů – zanedbané a opožděné děti, pomoc se stěhováním, příprava matky na porod, násilí v rodinách, nedostatek financí, nemocné děti, dojíždění za klientkami do jiných zařízení, doprovod na úřady, pomoc s telefonováním, vyřizováním, vyplňováním, pochopením „papírů“, hledání kroužků pro děti, hrozby odebrání dětí, případové konference – spolupráce s jinými odborníky, střídání partnerů, pomoc s učením a doučováním dětí, ...

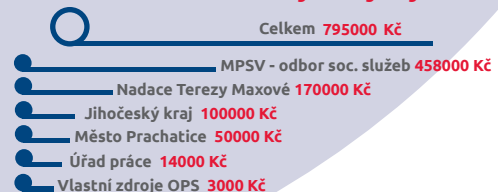
- Pracovali jsme s více rodinami než v předchozím roce.
- Z žádné rodiny, kterou jsme měli v péči, nebylo odebráno dítě do ústavní péče.
- Iniciovali jsme vznik pracovní skupiny pro Sociálně aktivizační služby pro rodiny s dětmi v rámci Jihočeského kraje.
- Někdy je těžké v naší práci vidět naději, možnosti řešení a smysl.
- I tak je tým Rodinky stabilní, funkční, profesionální a jen tak nás něco nepřekvapí.
- Radujeme se z maličností.
- Vzděláváme se – byly jsme na 5-ti celodenních seminářích a 1 dlouhodobém semináři – celkem 100 hod.

Realizátorka: Mgr. Hana Modlitbová

Sociální pracovníci: Dita Šmídová Hejníková, DiS.,

Bc. Sylva Rybářová, DiS., Jitka Pešková, DiS.

Finanční zdroje a výdaje





Vzdělávací aktivity

Kontakt

722 928 192

reditel@portusprachatice.cz

Portus Prachatice jako akreditovaná vzdělávací instituce nabízí vzdělávací semináře z oblasti kyberkriminality (formy kyberšikany, rizika sociálních sítí – zejména Facebook, fenomén Google, rodičovská kontrola, bezpečné chování na Internetu, rizika smartphonů a tabletů, ochrana soukromí, rizika počítačových her, ...).

Hlavní lektor a koordinátor: Ing. Petr Šmíd, DiS.

Počet oslovených: rodičů – 101, pedagogů s certifikátem – 47, pedagogů bez certifikátu – 191, sociálních pracovníků s certifikátem - 33

Pro pedagogické pracovníky

Akreditované semináře ze strany MŠMT, probíhající v místě školy, v zařízení nebo na jiném zvoleném místě.

- Základní seminář "Kyberšikana a jiné nástrahy virtuálního světa"
- Navazující seminář "Řešení kyberkriminality"

Pro sociální pracovníky

Akreditované semináře ze strany MPSV, probíhající v zařízeních, úřadech nebo na jiném zvoleném místě.

- Základní seminář "Úvod do kyberkriminality"
- Navazující seminář "Řešení kyberkriminality"

Pro rodiče a veřejnost

Odborné přednášky, semináře a konference na téma kyberkriminality, probíhající např. na třídních schůzkách, v různých zařízeních nebo městech. Určeny zejména pro rodiče, pěstouny, velké i malé skupiny posluchačů z řad laické i odborné veřejnosti





Aktivity pro veřejnost

Nejen pro prachatické děti, mládež a celé rodiny realizujeme mnoho akcí a aktivit, na kterých průřezově spolupracují všechna naše zařízení. Důvodem pro akce tohoto charakteru je snaha o zpestření nabídky zajímavých a přínosných prarodinných aktivit.

V roce 2014 mezi nejvýraznější aktivity tohoto typu patřily:

Den dětí s Albatrosem (6. 6. 2014) – Portus Prachatice spojil své síly s Hotelem Albatros a připravil pro děti zábavný program

Den rodiny (15. 5. 2014) - veselé rodinné zápolení v netradičních disciplínách pro celou rodinu

Program pro děti na městských slavnostech Solné Zlaté stezky (28. 6. 2014)- zábavné poučení z historie, legend a pohádek týkajících se středověké obchodní cesty.

Mini GP Prachatice (29. 5. 2014) - druhý ročník závodu odrážedel v Prachaticích v několika kategoriích s doprovodným programem



Podporovali nás

Za organizací stojí velké množství lidí, kteří ji podporují, spolupracují s námi .
Upřímně děkujeme svým rodinám a rodině Vojtů a rodině Fálářů (z Pěčnova).

Následuje seznam všech, kdo organizaci v roce 2014 finančně podpořili:

Úřad Práce

Město Vimperk

Andrea Schönbauerová

CRnet, s.r.o.

Nadační fond Albert

Ministerstvo práce a sociálních věcí

Město Husinec

Nadace Terezy Maxové

Jihočeský kraj

Daňová a účetní kancelář
Vaněka Zimmermann v.o.s.

Barvy - laky Tomášek

Město Prachatice

Ministerstvo školství, mládeže a tělovýchovy

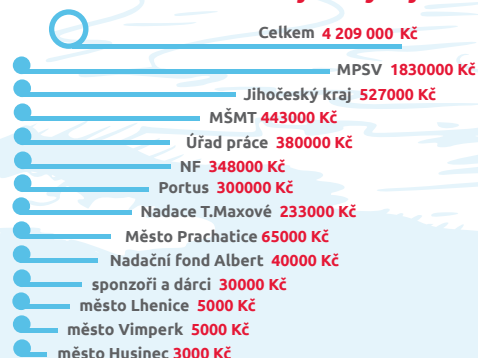
Tribase Networks s.r.o.

Prostor-design s.r.o.

Norské fondy z programu Dejme (že)nám šanci

Městys Lhenice

Finanční zdroje a výdaje



Výroční zprávu za rok 2014 schválila správní rada dne 22. 6. 2014 na svém zasedání v Prachaticích.
Výroční zprávu vydal Portus Prachatice, o.p.s. se sídlem v Prachaticích dne 24. 6. 2015,
graficky zpracovalo PURE VISION STUDIO v Písku.

ROZVAHA Aktiva

IČO : 63913381
 Firma : **Portus Prachatice, o.p.s.**
 Odvětví: CINNOSTI ORGANIZACI SPOLEČENSK

Dne: 01/06/2015

12/2013 12/2014

AKTIVA CELKEM (ř.2+3+31+63)=67	01	823	1 182				
A. POHLEDÁVKY ZA UPSANÝ ZÁKLADNÍ KAPITÁL	02	0	0				
B. DLOUHODOBÝ MAJETEK (ř.4+13+23)	03	0	0				
B.I. DLOUHODOBÝ NEHMOTNÝ MAJETEK (ř.5 až 12)	04	0	0				
1. Zřizovací výdaje	05	0	0				
2. Nehmotné výsledky výzkumu a vývoje	06	0	0				
3. Software	07	0	0				
4. Ocenitelná práva	08	0	0				
5. Goodwill	09	0	0				
6. Jiný dlouhodobý nehmotný majetek	10	0	0				
7. Nedokončený dlouhodobý nehmotný majetek	11	0	0				
8. Poskytnuté zálohy na dlouhodobý nehmotný majetek	12	0	0				
B.II. DLOUHODOBÝ HMOTNÝ MAJETEK (ř.14 až 22)	13	0	0				
1. Pozemky	14	0	0				
2. Stavby	15	0	0				
3. Samostatné movité věci a soubory mov.věcí	16	0	0				
4. Pěstitecké celky trvalých porostů	17	0	0				
5. Dospělá zvířata a jejich skupiny	18	0	0				
6. Jiný dlouhodobý hmotný majetek	19	0	0				
7. Nedokončený dlouhodobý hmotný majetek	20	0	0				
8. Poskytnuté zálohy na dl. hmot. maj	21	0	0				
9. Oceňovací rozdíly k nabytému majetku	22	0	0				
B.III. DLOUHODOBÝ FINANČNÍ MAJETEK (ř.24 až 30)	23	0	0				
1. Podíly v ovládaných a řízených osobách	24	0	0				
2. Podíly v účetních jednotkách pod podst. vlivem	25	0	0				
3. Ostatní dlouhodobé cenné papíry a podíly	26	0	0				
4. Půjčky a úvěry-ovládající a řídicí osoba, podst.vliv	27	0	0				
5. Jiný dlouhodobý finanční majetek	28	0	0				
6. Pořizovaný dlouhodobý finanční majetek	29	0	0				
7. Poskytnuté zálohy na dlouhodobý finanční majetek	30	0	0				

12/2013 12/2014

C. OBĚŽNÁ AKTIVA (ř.32+39+48+57)	31	809	1 176				
C.I. ZÁSoby (ř.33 až 38)	32	0	0				
1. Materiál	33	0	0				
2. Nedokončená výroba a polotovary	34	0	0				
3. Výrobky	35	0	0				
4. Mladá a ostatní zvířata a jejich skupiny	36	0	0				
5. Zboží	37	0	0				
6. Poskytnuté zálohy na zásoby	38	0	0				
C.II. DLOUHODOBÉ POHLEDÁVKY (ř.40 až 47)	39	0	0				
1. Pohledávky z obchodních vztahů	40	0	0				
2. Pohledávky-ovládající a řídicí osoba	41	0	0				
3. Pohledávky-podstatný vliv	42	0	0				
4. Pohledávky za společníky, členy družstva a za účastníky sdružení	43	0	0				
5. Dlouhodobé poskytnuté zálohy	44	0	0				
6. Dohadné účty aktivní	45	0	0				
7. Jiné pohledávky	46	0	0				
8. Odložená daňová pohledávka	47	0	0				
C.III. KRÁTKODOBÉ POHLEDÁVKY (ř.49 až 57)	48	8	81				
1. Pohledávky z obchodních vztahů	49	8	4				
2. Pohledávky-ovládající a řídicí osoba	50	0	0				
3. Pohledávky-podstatný vliv	51	0	0				
4. Pohledávky za společníky, členy družstva a za účastníky sdružení	52	0	0				
5. Sociální zabezpečení a zdravotní pojištění	53	0	0				
6. Stát - daňové pohledávky	54	0	0				
7. Krátkodobé poskytnuté zálohy	55	0	0				
8. Dohadné účty aktivní	56	0	0				
9. Jiné pohledávky	57	0	77				
C.IV. KRÁTKODOBÝ FINANČNÍ MAJETEK (ř.59 až 62)	58	801	1 095				
1. Peníze	59	30	72				
2. Účty v bankách	60	771	1 023				
3. Krátkodobé cenné papíry a podíly	61	0	0				
4. Pořizovaný krátkodobý finanční majetek	62	0	0				
D.I. ČASOVÉ ROZLIŠENÍ (ř.64 až 66)	63	14	6				
1. Náklady příštích období	64	0	6				
2. Komplexní náklady příštích období	65	0	0				
3. Příjmy příštích období	66	14	0				
Kontrolní číslo	999	3 278	4 722				

ROZVAHA Pasiva

IČO : 63913381
 Firma : **Portus Prachatice, o.p.s.**
 Odvětví: CINNOSTI ORGANIZACI SPOLEČENSK

Dne: 01/06/2015

12/2013 12/2014

PASIVA CELKEM (ř.68+86+119)=ř.1	67	823	1 182				
A. VLASTNÍ KAPITÁL (ř.69+73+79+82+85)	68	411	437				
A.I. ZÁKLADNÍ KAPITÁL (ř.70 až 72)	69	486	412				
1. Základní kapitál	70	486	412				
2. Vlastní akcie a vlastní obchodní podíly (-)	71	0	0				
3. Změny základního kapitálu	72	0	0				
A.II. KAPITÁLOVÉ FONDY (ř.74 až 79)	73	0	0				
1. Emisní ážio	74	0	0				
2. Ostatní kapitálové fondy	75	0	0				
3. Oceňovací rozdíly z přecen. majetku a závazků	76	0	0				
4. Oceňovací rozdíly z přecenění při přeměnách společností	77	0	0				
5. Rozdíly z přeměn společností	78	0	0				
6. Rozdíly z ocenění při přeměnách obchodních korporací	79	0	0				
A.III. REZERVNÍ FONDY, NEDĚLIT. A OSTAT.FONDY ZE ZISKU (ř.80+81)	80	0	0				
1. Zákonný rezervní fond/Nedělitelný fond	81	0	0				
2. Statutární a ostatní fondy	82	0	0				
A.IV. VÝSLEDEK HOSPODAŘENÍ MINULÝCH LET (ř.84+86)	83	0	0				
1. Nerozdělený zisk minulých let	84	0	0				
2. Neuhrazená ztráta minulých let	85	0	0				
3. Jiný výsledek hospodaření minulých let	86	0	0				
A.V. 1. VÝSLEDEK HOSPODAŘENÍ BĚŽNÉHO ÚČET.OBD. (ř.1-69-80-83+88-89-	87	-75	25				
2. Rozhodnuto o zálohách na výplatu podílu na zisku	88	0	0				

12/2013 12/2014

B. CIZÍ ZDROJE (ř.86+92+106+118)	89	221	625			
B.I. REZERVY (ř.88 až 91)	90	0	0			
1. Rezervy podle zvláštních právních předpisů	91	0	0			
2. Rezerva na důchody a podobné závazky	92	0	0			
3. Rezerva na daň z příjmů	93	0	0			
4. Ostatní rezervy	94	0	0			
B.II. DLOUHODOBÉ ZÁVAZKY (ř.93 až 102)	95	0	0			
1. Závazky z obchodních vztahů	96	0	0			
2. Závazky - ovládající a řídicí osoba	97	0	0			
3. Závazky - podstatný vliv	98	0	0			
4. Závazky ke společníkům, členům družstva a účastníkům sdružení	99	0	0			
5. Dlouhodobé přijaté zálohy	100	0	0			
6. Vydané dluhopisy	101	0	0			
7. Dlouhodobé směnky k úhradě	102	0	0			
8. Dohadné účty pasivní	10	0	0			
9. Jiné závazky	104	0	0			
10. Odložený daňový závazek	105	0	0			
B.III. KRÁTKODOBÉ ZÁVAZKY (ř.104 až 114)	106	221	625			
1. Závazky z obchodních vztahů	107	1	15			
2. Závazky - ovládající a řídicí osoba	108	0	0			
3. Závazky - podstatný vliv	109	0	0			
4. Závazky ke společníkům, členům družstva a k účastníkům sdružení	110	0	0			
5. Závazky k zaměstnancům	111	146	234			
6. Závazky ze sociálního zabezpečení a zdravotního pojištění	112	77	127			
7. Stát - daňové závazky a dotace	113	10	27			
8. Krátkodobé přijaté zálohy	114	0	0			
9. Vydané dluhopisy	115	0	0			
10. Dohadné účty pasivní	116	0	0			
11. Jiné závazky	117	-13	222			
B.IV. BANKOVNÍ ÚVĚRY A VÝPOMOCI (ř.116 až 118)	118	0	0			
1. Bankovní úvěry dlouhodobé	119	0	0			
2. Krátkodobé bankovní úvěry	120	0	0			
3. Krátkodobé finanční výpomoci	121	0	0			
C.I. ČASOVÉ ROZLIŠENÍ (ř.120 až 121)	122	191	120			
1. Výdaje příštích období	123	5	0			
2. Výnosy příštích období	124	186	120			

Rozvaha ve zjednodušeném rozsahu

k 31.12.2014
(v celých tisících Kč)

Název, sídlo a právní forma
účetní jednotky

Portus Prachatice, o.p.s.
Velké náměstí 14
Prachatice
383 01

Účetní jednotka doručí:
1 x příslušnému fin. orgánu

IČO
63913381

Označení	AKTIVA	číslo řádku	Stav k prvnímu dni účetního období	Stav k posled. dni účetního období
a	b	c	1	2
A.	Dlouhodobý majetek celkem	1		
I.	Dlouhodobý nehmotný majetek celkem	2	4	22
II.	Dlouhodobý hmotný majetek celkem	3	482	589
III.	Dlouhodobý finanční majetek celkem	4		
IV.	Oprávký k dlouhodobému majetku celkem	5	-486	-611
B.	Krátkodobý majetek celkem	6	823	1 182
I.	Zásoby celkem	7		
II.	Pohledávky celkem	8		
III.	Krátkodobý finanční majetek celkem	9	801	1 095
IV.	Jiná aktiva celkem	10	22	87
	Aktiva celkem	11	823	1 182
Označení	PASIVA	číslo řádku	Stav k prvnímu dni účetního období	Stav k posled. dni účetního období
a	b	c	3	4
A.	Vlastní zdroje celkem	12	411	437
I.	Jmění celkem	13	486	412
II.	Výsledek hospodaření celkem	14	-75	25
B.	Cizí zdroje celkem	15	412	745
I.	Rezervy celkem	16		
II.	Dlouhodobé závazky celkem	17		
III.	Krátkodobé závazky celkem	18	221	625
IV.	Jiná pasiva celkem	19	191	120
	Pasiva celkem	20	823	1 182

VÝKAZ ZISKU A ZTRÁTY V ZJEDNODUŠENÉM ROZSAHU

k 31.12.2014
(v celých tisících Kč)

Název a sídlo účetní jednotky

Portus Prachatice, o.p.s.
Velké náměstí 14
Prachatice
383 01

Účetní jednotka doručí:
1 x příslušnému finančnímu
orgánu

IČO
63913381

Označení	Název ukazatele	Číslo řádku	Činnosti		
			Hlavní 5	Hospodářská 6	Celkem 7
A.	Náklady	1			
I.	Spotřebované nákupy celkem	2	331	15	346
II.	Služby celkem	3	571		571
III.	Osobní náklady celkem	4	3 258		3 258
IV.	Daně a poplatky celkem	5	4		4
V.	Ostatní náklady celkem	6	7	1	8
VI.	Odpisy, prodaný majetek, tvorba rezerv a opravných položek celkem	7			
VII.	Poskytnuté příspěvky celkem	8	1		1
VIII.	Daň z příjmů celkem	9			
	Náklady celkem	10	4 172	16	4 188
B.	Výnosy	11			
I.	Tržby za vlastní výkony a zboží celkem	12	98		98
II.	Změna stavu vnitroorganizačních zásob celkem	13			
III.	Aktivace celkem	14			
IV.	Ostatní výnosy celkem	15	546	57	603
V.	Tržby z prodeje majetku, zúčtování rezerv a opravných položek celkem	16			
VI.	Přijaté příspěvky celkem	17	30	11	41
VII.	Provozní dotace celkem	18	3 471		3 471
	Výnosy celkem	19	4 145	68	4 213
C.	Výsledek hospodaření před zdaněním	20	-27	52	25
D.	Výsledek hospodaření po zdanění	21	-27	52	25

**PLAN CONTROL s.r.o., U Trojice 120,
38101 Český Krumlov**

Zapsaná v seznamu auditorských společností Komory auditorů České republiky číslo oprávnění 90

***Zpráva nezávislého auditora
o ověření roční účetní závěrky
k 31. prosinci 2014***

NEZISKOVÉ ORGANIZACE

Portus Prachatice, o.p.s.

IČ: 63913381

Český Krumlov 29. května 2015



Zpráva nezávislého auditora o ověření roční účetní závěrky
za období
1.1.2014 až 31.12.2014
účetní jednotky

Portus Prachatice, o.p.s.

IČ: 639 13 381

se sídlem 383 01 Prachatice I, Velké náměstí 14
Právní forma: Obecně prospěšná společnost

Rozvahový den 31.prosince 2014

Předmět činnosti:

- Poskytování sociálních služeb pro děti, mládež, dospělé a celé rodiny v oblasti prevence sociálního vyloučení
- Zajištění, podpora a organizace společenských, volnočasových, kulturních, sportovních a jiných akcí přispívajících k všestrannému rozvoji osobnosti
- Organizace vzdělávacích kurzů, přednášek, programů, seminářů, konferencí apod. pro odbornou a laickou veřejnost.
- Předškolní a mimoškolní výchova a vzdělávání a další

Příjemci zprávy: ředitel

Na základě objednávky účetní jednotky jsme provedli audit příložené účetní závěrky. Za sestavení účetní závěrky je odpovědné vedení účetní jednotky. Naší úlohou je vydat na základě provedeného auditu výrok k této účetní závěrce.

Audit jsme provedli v souladu se zákonem o auditorech a mezinárodními auditorskými standardy včetně jejich aplikačních doložek Komory auditorů České republiky. Tyto standardy požadují, aby byl audit naplánován a proveden tak, aby auditor získal přiměřenou jistotu, že účetní závěrka neobsahuje významné zkreslení. Audit zahrnuje ověření, provedené výběrovým způsobem, důkazních informací prokazujících částky a skutečnosti uvedené v účetní závěrce, posouzení účetních zásad použitých při

sestavování účetní závěrky, posouzení významných účetních odhadů provedených vedením při sestavování účetní závěrky a zhodnocení přiměřenosti celkové prezentace účetní závěrky. Jsme přesvědčeni, že provedený audit poskytuje přiměřený podklad pro vydání výroku.

Podle našeho názoru účetní závěrka **podává ve všech významných ohledech věrný a poctivý obraz předmětu účetnictví a finanční pozice účetní jednotky k rozvahovému dni v souladu se zákonem o účetnictví a příslušnými právními předpisy České republiky.**

Z těchto důvodů souhlasíme s údaji uvedenými v účetní závěrce

bez výhrad.

Aniž bychom dávali výrok s výhradou upozorňujeme na skutečnost, že minulá účetní závěrka nebyla auditována, ale nezjistili jsme, že by počáteční zůstatky obsahovaly nesprávnosti, které by mohly významně ovlivnit účetní závěrku běžného účetního období.

V Českém Krumlově dne 29. května 2015

Auditorská společnost:
PLAN CONTROL s.r.o.

U Trojice 120
38101 Český Krumlov
číslo oprávnění:90

Odpovědný auditor:

Ing. Otto Kadlec
číslo oprávnění:1286